

- استانداری اصفهان- معاونت برنامه‌ریزی- دفتر آمار و اطلاعات
- گزیده‌ی شاخصها و نماگرهای اقتصادی، اجتماعی و فرهنگی استان اصفهان- پاییز ۹۰
- نظارت عالی: محمد رضا قاسمی
- نظارت و هماهنگی: حسن صدقی دستجردی
- تهیه کننده، تایپ، صفحه آرائی و نمودار: آذر ابراهیمی
- چاپ و تکثیر: اکبر سازنده، مجتبی جمالی
- تاریخ انتشار: بهمن ماه ۱۳۹۰
- شمارگان: ۱۵۰ نسخه

- نقل قول از مطالب این نشریه با ذکر منابع بلامانع است.
- اصفهان ، صندوق پستی ۱۶۶۵، خیابان دانشگاه، خیابان توحید، نبش بهار آزادی، ساختمان شماره ۲ استانداری اصفهان ، دفتر آمار و اطلاعات
- تلفن ۳-۶۲۴۸۰۸۱
- دورنگار ۶۲۷۵۶۸۵ و ۶۲۵۳۰۵۲
- آدرس وب سایت و پست الکترونیک

Website: <http://amar.ostan-es.ir>

E-mail: amar@ostan-es.ir

نشانه های نشریات مرکز آمار ایران

- آمار گردآوری نشده است.
- ... آمار در دسترس نیست.
- × ذاتاً یا عملاً وجود ندارد.
- ×× جمع و محاسبه غیرممکن یا بی معنی است.
- " رقم کمتر از نصف واحد است.
- " رقم (نسبت، درصد) ناچیز و قابل صرفنظر کردن است
- * رقم قطعی است.
- ** رقم جنبه ی تخمینی دارد.
- ⊙ به دلیل حفظ محرمانگی، رقم قابل انتشار نیست.

محاسبه میزان تغییرات و درصد تغییرات شاخص های مندرج در نشریه بدین ترتیب صورت گرفته است.

میزان تغییرات برای شاخص هایی که واحد آن ها درصد است:

اطلاعات مربوط به فصل قبل - اطلاعات مربوط به فصل فعلی = میزان تغییرات

اطلاعات مربوط به فصل قبل - اطلاعات مربوط به فصل فعلی

×۱۰۰ = درصد تغییرات

اطلاعات مربوط به فصل قبل

فهرست مندرجات

صفحه	عنوان
۴	خلاصه یافته های نشریه
۵	مقدمه
۶	شاخص قیمت ها
۱۰	شاخص ها و نماگرهای مالی و پولی
۱۶	شاخص ها و نماگرهای جمعیتی
۱۷	شاخص ها و نماگرهای نیروی انسانی
۱۹	شاخص ها و نماگرهای انرژی - برق
۲۲	شاخص ها و نماگرهای انرژی - نفت
۲۳	شاخص ها و نماگرهای انرژی - گاز
۲۴	شاخص ها و نماگرهای حمل و نقل جاده ای
۲۵	شاخص ها و نماگرهای حمل و نقل ریلی
۲۶	شاخص ها و نماگرهای حمل و نقل هوایی
۲۷	شاخص ها و نماگرهای ارتباطات
۳۰	شاخص ها و نماگرهای صنعت و معدن
۳۲	شاخص ها و نماگرهای کشاورزی
۳۳	شاخص ها و نماگرهای امور قضایی
۳۶	شاخص ها و نماگرهای بهداشتی
۳۹	شاخص ها و نماگرهای تأمین اجتماعی
۴۳	شاخص ها و نماگرهای فرهنگی
۴۵	شاخص ها و نماگرهای تربیت بدنی
۴۶	اسامی همکاران در دستگاه های اجرایی

خلاصه یافته های نشریه

- شاخص کل بهای کالاها و خدمات مصرفی خانوارهای شهری درمهر، آبان و آذر ماه به ترتیب ۲۸۳/۱، ۲۸۷/۷ و ۲۹۳/۱ گزارش شده است که نسبت به ماه های مشابه سال قبل به ترتیب ۲۱/۳، ۲۱/۵، ۲۱/۵ درصد افزایش نشان می دهد.
- شاخص کل بهای کالاها و خدمات مصرفی خانوارهای روستایی درمهر، آبان و آذر ماه به ترتیب ۴۸۰/۸، ۴۸۸/۴، ۴۹۷/۴ گزارش شده است که نسبت به ماه های مشابه سال قبل به ترتیب ۵۱، ۵۱/۵، ۵۲ درصد افزایش نشان می دهد.
- ارزش سهام و حق تقدم معامله شده در فصل پاییز برابر ۴۷۱۴۶۸۰ میلیون ریال است که نسبت به فصل قبل ۳۰/۱ درصد افزایش و نسبت به فصل مشابه سال قبل ۳۲/۲ درصد کاهش نشان می دهد.
- درآمد های مالیاتی در فصل پاییز برابر ۳۷۶۴۰۲۷ میلیون ریال است که نسبت به فصل قبل ۲۵/۳ درصد کاهش و نسبت به فصل مشابه سال قبل ۳۱/۳ درصد افزایش نشان می دهد.
- در فصل پاییز به ازاء هر ۵/۹ ازدواج یک طلاق رخ داده است. در حالی که این شاخص در فصل تابستان ۹۰، ۵/۹ درصد بوده است.
- نرخ بیکاری در فصل پاییز ۹۰ برابر ۱۱/۲ درصد بوده است که نسبت به فصل قبل و فصل مشابه سال قبل به ترتیب ۲/۷ و ۰/۸ درصد کاهش نشان می دهد. همچنین نرخ بیکاری در مناطق شهری و روستایی به ترتیب ۱۱/۲ و ۱۱/۸ درصد بوده که نسبت به فصل گذشته به ترتیب ۳/۶ درصد کاهش و ۲/۱ درصد افزایش نشان می دهد. نرخ بیکاری جوانان ۲۴-۱۵ ساله نیز در فصل پاییز ۱۱/۲ درصد بوده که نسبت به فصل تابستان ۹۰، ۱۵/۲ درصد کاهش و نسبت به فصل مشابه سال قبل نیز ۰/۹ درصد کاهش نشان می دهد.
- تولید ناخالص نیروی برق در فصل پاییز برابر ۴۹۵۹/۷ میلیون کیلو وات ساعت است که نسبت به فصل قبل ۲۵/۹ درصد کاهش نشان می دهد. همچنین کل مصرف نیروی برق در فصل پاییز برابر ۵۰۷۹ میلیون کیلو وات ساعت است که نسبت به فصل قبل ۳/۴ درصد کاهش نشان می دهد.
- میزان مصرف بنزین معمولی برابر ۳۸۲۴۶۴ متر مکعب بوده که نسبت به فصل قبل ۶/۸ درصد کاهش و نسبت به فصل مشابه سال قبل نیز ۲/۱ درصد کاهش نشان می دهد.
- تعداد تصادفات برون شهری برابر ۱۶۰۰ فقره در فصل پاییز گزارش شده است که نسبت به فصل قبل ۰/۳ درصد کاهش نشان می دهد.

مقدمه :

امروزه آمار و اطلاعات یکی از ابزارهای لازم و ضروری برای برنامه ریزی، سیاستگذاری و نظارت بر ارزشیابی عملکرد اهداف دولتها محسوب می گردد. سنجش میزان توسعه یافتگی کشور با نظام آماری و حجم و کیفیت بانک های اطلاعاتی آن ارتباط تنگاتنگ دارد. انتخاب و تولید مجموعه ای از آمار و اطلاعات هدفمند که بتواند وضعیت استان را در زمینه های مشخص و از پیش تعیین شده به تصویر بکشد، از اهمیت و ضرورت ویژه ای برخوردار است. به منظور آگاهی مسئولان از اطلاعات آماری به هنگام در زمینه های گوناگون و همچنین ایجاد هماهنگی در ارائه آمارهای مورد نیاز، دفتر آمار و اطلاعات معاونت برنامه ریزی استانداری اصفهان بر اساس الگوی واحد که به صورت هماهنگ در سطح کشور و از سوی مرکز آمار ایران ارائه گردیده، اقدام به تهیه و انتشار گزیده شاخص ها و نماگرهای اقتصادی، اجتماعی و فرهنگی با دوره ی زمانی سه ماهه نموده است که مجموعه ی حاضر مربوط به فصل پاییز ۹۰ می باشد که یکی از شیوه های برخوردار این ضرورت است.

شایان ذکر است تهیه و انتشار این نشریه در موعد مقرر مستلزم ارسال به موقع اطلاعات آماری توسط دستگاه های اجرایی استان است و در صورت عدم دریافت اطلاعات، جدول مربوط فاقد اطلاع منتشر خواهد شد.

در پایان از همکاری صمیمانه ی کلیه ی دستگاه های اداری و اجرایی که ما را در آماده سازی و انتشار به هنگام این نشریه یاری کرده اند، تشکر و سپاسگزاری می شود. ارائه نقطه نظرات کارشناسی موجب پربارتر شدن نشریه در آینده خواهد شد.

دفتر آمار و اطلاعات

استانداری اصفهان

شاخص قیمت‌ها (۱۰۰=۱۳۸۳)

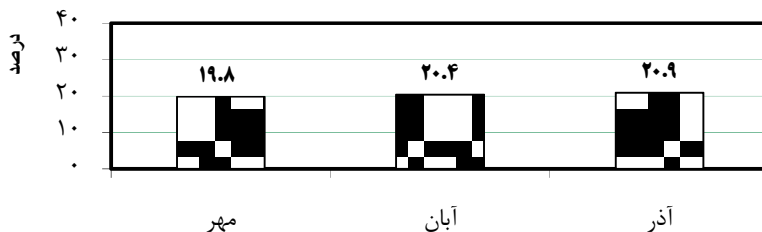
عنوان شاخص یا نماگر	عدد شاخص	درصد تغییر نسبت به ماه قبل	تغییر نسبت به ماه مشابه سال قبل	درصد تغییر دوازده ماه منتهی به ماه موردنظر در سال ۱۳۹۰ نسبت به دوازده ماه منتهی به ماه مشابه سال ۱۳۸۹
مهر				
شاخص کل بهای کالاها و خدمات مصرفی خانوارهای شهری	۲۸۳/۱	۱/۳	۲۱/۳	۱۹/۸
آبان				
شاخص کل بهای کالاها و خدمات مصرفی خانوارهای شهری	۲۸۷/۷	۱/۶	۲۱/۵	۲۰/۴
آذر				
شاخص کل بهای کالاها و خدمات مصرفی خانوارهای شهری	۲۹۳/۱	۱/۹	۲۱/۵	۲۰/۹

مأخذ: بانک مرکزی جمهوری اسلامی ایران

تعریف:

شاخص بهای کالاها و خدمات مصرفی خانوار: معیار سنجش تغییرات قیمت تعداد معین و ثابتی از کالاها و خدمات مورد مصرف خانوار نسبت به سال پایه، شاخص بهای کالاها و خدمات مصرفی نامیده می‌شود.

نوسانات نرخ تورم در مناطق شهری
در فصل پاییز ۹۰ (سال پایه: ۱۳۸۳)



شاخص قیمت ها (۱۰۰=۱۳۸۱)

درصد تغییر دوازده ماه		درصد تغییر		درصد تغییر		عنوان شاخص یا نماگر	
منتهی به دوره	موردنظر در سال ۱۳۹۰	نسبت به ماه	مشابه	نسبت به	عدد شاخص	ماه قبل	
نسبت به دوازده ماه	منتهی به دوره مشابه	سال قبل	سال قبل	ماه قبل			
سال ۱۳۸۹							
مهر							
شاخص کل بهای کالاها و							
۴۰/۵	۵۱	۰/۹	۴۸۰/۸				خدمات مصرفی خانوارهای روستایی
آبان							
شاخص کل بهای کالاها و							
۴۳/۴	۵۱/۵	۱/۶	۴۸۸/۴				خدمات مصرفی خانوارهای روستایی
آذر							
شاخص کل بهای کالاها و							
۴۶/۲	۵۲	۱/۸	۴۹۷/۴				خدمات مصرفی خانوارهای روستایی

مأخذ: مرکز آمار ایران (دفتر شاخص قیمت).

نوسانات نرخ تورم در مناطق روستایی

در فصل پاییز ۱۳۹۰ (سال پایه: ۱۳۸۱)



شاخص ها و نماگرهای مالی و پولی			(میلیون ریال)
عنوان شاخص یا نماگر (مانده در پایان دوره)	مقدار	درصد تغییر نسبت به ماه مشابه سال قبل	درصد تغییر نسبت به ماه قبل
تیر			
سپرده های بخش غیردولتی نزد بانک ها	۱۷۴۷۲۰۹۳۸	۵/۶	۲۶/۳
دیداری	۲۵۲۸۹۰۷۲/۹	۳	۱۵/۶
غیر دیداری	۱۳۸۹۵۰۳۵۰	۵/۱	۲۶/۷
سایر سپرده ها	۱۰۴۸۱۵۱۵/۱	۱۹/۲	۵۳/۲
قرض الحسنه پس انداز	۱۱۶۳۲۱۵۸/۹	-۲/۲	۲۲/۴
سرمايه گذاري مدت دار	۱۲۷۳۱۸۱۹۱/۱	۵/۹	۲۷/۱
کوتاه مدت	۴۵۲۱۲۱۸۹/۸	-۱/۸	۴/۶
بلند مدت	۸۲۱۰۶۰۰۱/۳	۱۰/۶	۴۴/۲
مرداد			
سپرده های بخش غیردولتی نزد بانک ها	۱۷۷۹۲۸۵۶۶/۶	۱/۸	۲۶
دیداری	۲۶۳۸۸۶۷۶/۳	۴/۳	۲۱
غیر دیداری	۱۴۰۷۷۱۳۴۵/۶	۱/۳	۲۵/۳
سایر سپرده ها	۱۰۷۶۸۵۴۴/۷	۲/۷	۵۲/۱
قرض الحسنه پس انداز	۱۱۷۰۹۴۲۳/۹	۰/۷	۱۹/۵
سرمايه گذاري مدت دار	۱۲۹۰۶۱۹۲۱/۷	۱/۴	۲۵/۹
کوتاه مدت	۴۶۴۵۱۸۲۱/۸	۲/۷	۵/۷
بلند مدت	۸۲۶۱۰۰۹۹/۹	۰/۶	۴۱
شهریور			
سپرده های بخش غیردولتی نزد بانک ها	۱۷۹۵۳۳۱۰۳/۲	۰/۹	۸
دیداری	۲۵۳۰۷۱۳۶/۹	-۴/۱	-۵/۲
غیر دیداری	۱۴۳۱۶۸۲۰۸/۱	۱/۷	۸/۴
سایر سپرده ها	۱۱۰۵۷۷۵۸/۲	۲/۷	۴۷/۴
قرض الحسنه پس انداز	۱۱۹۱۲۰۹۱	۱/۷	-۵/۷
سرمايه گذاري مدت دار	۱۳۱۲۵۶۱۱۷/۱	۱/۷	۹/۹
کوتاه مدت	۴۶۱۹۱۳۷۸/۷	-۰/۶	۳/۲
بلند مدت	۸۵۰۶۴۷۳۸/۴	۳	۱۳/۹

مآخذ: بانک های استان اصفهان بجز بانک پارسیان

تعریف:

سپرده های دیداری: به سپرده هایی اطلاق می شود که بانک در برابر دارنده ی آن متعهد است به محض رؤیت چک از طرف او، وجه سپرده را به میزانی که در چک قید شده است بپردازد. به این سپرده ها، سپرده های قرض الحسنه ی جاری نیز گفته می شود.

سپرده های قرض الحسنه پس انداز: به سپرده هایی گفته می شود که صاحبان آنها می توانند با استفاده از دفترچه حساب پس انداز، از حساب خود برداشت کنند. به سپرده های قرض الحسنه پس انداز سودی تعلق نمی گیرد؛ اما، طبق قانون، بانک ها می توانند به منظور جذب و تجهیز این گونه سپرده ها، جوایز غیر ثابت نقدی یا جنسی به سپرده گزاران اعطا کنند .

سپرده سرمایه گذاری مدت دار: صاحبان سپرده، پول خود را نزد بانک ها به سپرده می گذارند و بانک ها به عنوان وکیل سپرده گزار با به کارگیری و استفاده از این پول ها در انواع معاملات اسلامی، در پایان مدت، مبلغی سود به صاحبان سپرده پرداخت می نمایند. بخشی از این سود، ماهانه و به صورت علی الحساب به سپرده گزار پرداخت می شود. این سپرده ها به سپرده ی سرمایه گذاری کوتاه مدت و بلند مدت تقسیم می شود .

نکته مهم: شاخص "سپرده های بخش غیردولتی نزد بانک ها شامل" سپرده های دیداری"، "غیردیداری" و "سایر سپرده ها" است. لازم به ذکر است "سپرده های غیردیداری" شامل "قرض الحسنه پس انداز" و "سرمایه گذاری مدت دار" می باشد. همچنین "سرمایه گذاری مدت دار" شامل "سپرده های کوتاه مدت" و "سپرده های بلند مدت" است. "سایر سپرده ها" شامل سپرده های اعتباری اسنادی، سپرده های ضمانت نامه، وجوه اداره شده که مصرف نشده، پیش دریافت بابت تسهیلات، وجوه صندوق بازنشستگی و پس انداز کارکنان است.

شاخص ها و نماگرهای مالی و پولی:

عنوان شاخص یا نماگر	واحد	تعداد	درصد تغییر نسبت به فصل مشابه سال قبل	درصد تغییر نسبت به فصل مشابه سال قبل
تعداد سهام و حق تقدم معامله شده	هزار سهم	۱۵۶۶۱۸۵	۲۶/۵	-۸/۳
ارزش سهام و حق تقدم معامله شده	میلیون ریال	۴۷۱۴۶۸۰	۳۰/۱	-۳۲/۲
تعداد اوراق مشارکت معامله شده	عدد	۰	۰	-
ارزش اوراق مشارکت معامله شده	میلیون ریال	۰	۰	-
تعداد دفعات معاملات	معامله	...	-	-
تعداد خریداران سهام و حق تقدم	نفر	۴۸۵۰۸	-۱۱/۲	۱۶/۸

مأخذ- بورس منطقه‌ای اصفهان

شاخص ها و نماگرهای مالی و پولی

درصد تغییر نسبت به فصل مشابه سال قبل	درصد تغییر نسبت به فصل قبل	مقدار/تعداد	واحد	عنوان شاخص یا نماگر
۳۱/۳	-۲۵/۳	۳۷۶۴۰۲۷	میلیون ریال	درآمدهای مالیاتی
۱۶	-۹/۹	۲۹۳۱۹۷۳	میلیون ریال	مالیات های مستقیم
-۱۰/۲	۱۳	۷۸	درصد	سهم مالیات های مستقیم در درآمدهای مالیاتی
۱	-۱	۲	درصد	سهم مالیات بر ثروت در مالیات های مستقیم
۱	۴	۳۴	درصد	سهم مالیات بردرآمد در مالیات های مستقیم
-۲	-۳	۶۴	درصد	سهم مالیات بر شرکت ها در مالیات های مستقیم
۱۴۵/۶	-۵۳/۵	۸۳۲۰۵۴	میلیون ریال	مالیاتهای ارزش افزوده
۱۰/۲	-۱۳	۲۲	درصد	سهم مالیات های ارزش افزوده در درآمدهای مالیاتی

مأخذ: اداره ی کل امور مالیاتی

شاخص ها و نماگرهای مالی و پولی

(مبالغ به میلیون ریال)

درصد تغییر نسبت به فصل مشابه سال قبل*	درصد تغییر نسبت به فصل قبل*	مقدار	عنوان شاخص یا نماگر
۸۰/۵	۴	۱۱۸۱۰۴۹/۴	حق بیمه دریافتی شرکت های بیمه استان
۲۶	۱۳/۱	۵۳۶۹۷۹/۶	خسارت پرداختی شرکت های بیمه استان
-۱۱/۹	۱۲/۲	۶۳/۵	نسبت خسارت بیمه شخص ثالث
۳/۴	۲/۲	۶۰/۸	نسبت خسارت بیمه بدنه اتومبیل
-۴۸/۷	-۰/۴	۳۷/۱	نسبت خسارت بیمه درمان
-۵۲/۶	-۸/۶	۲۰/۲	نسبت خسارت بیمه آتش سوزی
-۱۵/۴	-۲/۹	۳۸/۹	نسبت خسارت بیمه مسئولیت
۰/۹	۰/۶	۲۰/۵	نسبت خسارت بیمه زندگی
-۳۶/۴	-۱۱/۲	۱۳/۴	نسبت خسارت بیمه مهندسی
-۱۱/۸	-۴/۵	۷/۱	نسبت خسارت بیمه باربری
۶/۳	-۲/۷	۳۴	نسبت خسارت بیمه حوادث سرنشین
-۲۲/۴	-۳/۶	۲۳/۳	نسبت خسارت بیمه حوادث

* با توجه به عدم دسترسی به اطلاعات همه شرکت های بیمه در استان، درصد تغییرات محاسبه شده نشان دهنده تمامی تغییرات وضعیت صنعت بیمه در استان نمی باشد.

شرکت های بیمه توسعه، معلم و پارسیان تا زمان چاپ نشریه اطلاعات را ارسال نکرده اند.

مآخذ: شرکت های بیمه ی استان

تعریف:

حق بیمه‌ی دریافتی: عبارت است از حق بیمه هایی که شرکت های بیمه درازای صدور بیمه نامه در دوره‌ی مورد بررسی دریافت می کنند .

خسارت پرداختی: مبالغ خسارتی که طی دوره‌ی مورد بررسی توسط شرکت های بیمه پرداخت شده است .

حق بیمه‌ی سرانه: (جمعیت کل استان / حق بیمه‌ی دریافتی)

نسبت خسارت بیمه: $100 \times (\text{حق بیمه‌ی دریافتی} / \text{خسارت پرداختی})$

شاخص ها و نماگرهای جمعیتی

عنوان شاخص یا نماگر	واحد	تعداد	درصد تغییر نسبت به فصل قبل	درصد تغییر نسبت به فصل مشابه سال قبل
تعداد ازدواج ثبت شده	رویداد	۱۲۹۶۷	-۹/۱	-۸/۶
تعداد طلاق ثبت شده	رویداد	۲۱۸۹	۴/۲	۱۰/۸
تعداد ولادت ثبت شده	رویداد	۱۸۱۲۸	-۱۱/۳	۲
تعداد فوت ثبت شده	رویداد	۶۸۷۴	۶/۸	۱۳/۸

مأخذ: اداره ی کل ثبت احوال استان اصفهان

شاخص ها و نماگرهای نیروی انسانی

میزان تغییر نسبت به فصل مشابه سال قبل	میزان تغییر نسبت به فصل قبل	مقدار	واحد	عنوان شاخص یا نماگر
-۴/۳	-۴/۲	۳۶/۳	درصد	نرخ مشارکت اقتصادی (نرخ فعالیت)
-۴	-۵	۶۰/۴	درصد	نرخ مشارکت اقتصادی مردان
-۳/۷	-۳/۱	۱۱/۵	درصد	نرخ مشارکت اقتصادی زنان
-۳/۶	-۳/۲	۳۵/۹	درصد	نرخ مشارکت اقتصادی مناطق شهری
-۷/۸	-۱۰/۵	۳۹	درصد	نرخ مشارکت اقتصادی مناطق روستایی
-۰/۸	-۲/۷	۱۱/۲	درصد	نرخ بیکاری
۹/۱	-۰/۹	۲۶/۱	درصد	نرخ بیکاری زنان
-۱/۶	-۱/۸	۹/۳	درصد	نرخ بیکاری مردان
-۱/۶	-۳/۶	۱۱/۱	درصد	نرخ بیکاری مناطق شهری
۳/۲	۲/۱	۱۱/۸	درصد	نرخ بیکاری مناطق روستایی
-۰/۹	-۱۵/۲	۱۱/۲	درصد	نرخ بیکاری جوانان (۲۴-۱۵ساله)
۰/۱	-۰/۱	۴/۷	درصد	سهم اشتغال ناقص
-۱/۵	-۲/۸	۱۰	درصد	سهم شاغلان در بخش کشاورزی
۰/۲	۱/۸	۴۰	درصد	سهم شاغلان در بخش صنعت
۱/۴	۱	۵۰	درصد	سهم شاغلان در بخش خدمات
۵/۴	۳/۸	۱۸	درصد	سهم شاغلان بخش عمومی از کل شاغلان
-۵/۴	-۳/۸	۸۲	درصد	سهم شاغلان بخش خصوصی از کل شاغلان

مأخذ: مرکز آمار ایران، (دفتر جمعیت، سرشماری و نیروی کار)

تعاریف :

جمعیت فعال اقتصادی : تمام افراد ده ساله و بیشتر (حداقل سن تعیین شده) ، که در هفته ی مرجع (هفته ی دوم تقویمی هر ماه) طبق تعریف کار ، در تولید کالا و خدمات مشارکت داشته (شاغل) و یا از قابلیت مشارکت برخوردار بوده اند ولی مشارکت نداشته اند (بیکار) ، از نظر اقتصادی جمعیت فعال محسوب می شوند .

نرخ مشارکت اقتصادی : عبارت است از جمعیت فعال (شاغل و بیکار) ۱۰ ساله و بیش تر به جمعیت ۱۰ ساله و بیش تر ضرب در ۱۰۰ .

شاغل : تمام افراد ۱۰ ساله و بیش تر که در طول هفته ی مرجع، طبق تعریف کار، حداقل یک ساعت کار کرده و یا بنا به دلایلی موقتاً کار را ترک کرده باشند، شاغل محسوب می شوند که به طور عمده شامل دو گروه مزد و حقوق بگیران و خوداشتغالان می شوند.

اشتغال ناقص : افراد دارای اشتغال ناقص شامل تمام شاغلان مزدبگیر یا خود اشتغالی است که در هفته ی مرجع، حاضر در سرکار یا غایب موقت از کار بوده، و به دلایل اقتصادی (رکود کاری، پیدا نکردن کار با ساعت بیش تر، قرار داشتن در فصل غیر کاری و ...) کمتر از ۴۴ ساعت کار کرده، خواهان و آماده برای انجام کار اضافی در هفته ی مرجع هستند.

بیکار : تمام افراد ۱۰ ساله و بیش تر که در دوره ی مرجع فاقد کار، آماده برای کار و در جستجوی کار باشند، یا فاقد کار و آماده برای کار بوده ولی به دلیل آغاز به کار در آینده و یا انتظار بازگشت به شغل قبلی در جستجوی کار نباشند، بیکار محسوب می شوند.

نرخ بیکاری : عبارت است از جمعیت بیکار به کل جمعیت فعال (شاغل و بیکار) ضرب در ۱۰۰ .

سهام شاغلان در هر بخش اقتصادی : تعداد شاغلان آن بخش تقسیم بر کل شاغلان ضرب در ۱۰۰ .

شاخص ها و نماگرهای انرژی – برق

عنوان شاخص یا نماگر	واحد	مقدار	درصد تغییر نسبت به فصل مشابه سال قبل	درصد تغییر نسبت به فصل مشابه سال قبل
تولید ناخالص نیروی برق	میلیون کیلو وات ساعت	۴۹۵۹/۷	-۲۵/۹	-۵/۴
سهم تولید ناخالص برق نیروگاه های بخاری به تولید ناخالص نیروی برق	درصد	۷۶/۳	۴/۳	-۲/۹
سهم تولید ناخالص برق نیروگاه های چرخه ترکیبی به کل تولید ناخالص برق	درصد	-	-	-
سهم تولید ناخالص برق نیروگاه های گازی به کل تولید ناخالص برق	درصد	۲۳	-۴/۷	-۱/۴
سهم تولید ناخالص برق نیروگاه های آبی به کل تولید ناخالص برق	درصد	۰/۸	۰/۳	۰/۴
سهم تولید ناخالص برق نیروگاه های دیزلی به کل تولید ناخالص برق	درصد	۰	۰	۰
طول خطوط انتقال نیروی برق	کیلومتر مدار	۲۶۲۵/۶	۰	۳
ظرفیت پست های انتقال نیروی برق	مگا ولت آمپر	۸۲۰۰	۰	۱/۵
طول خطوط فوق توزیع نیروی برق	کیلومتر مدار	۵۴۱۶/۶	۰	۱/۸
ظرفیت پست های فوق توزیع نیروی برق	مگا ولت آمپر	۶۲۹۱	۰	۳/۳

مأخذ: شرکت برق منطقه ای

تولید ناخالص برق شامل نیروگاه های ذوب آهن و فولاد مبارکه نیست.

تولید سد زاینده رود و نیروگاه جنوب اصفهان در تولید ناخالص منظور گردیده ولی این نیروگاه ها تحت مدیریت برق منطقه ای نیستند .

شاخص ها و نماگرهای انرژی - برق

درصد تغییر نسبت به فصل مشابه سال قبل	درصد تغییر نسبت به فصل قبل	مقدار/تعداد	واحد	عنوان شاخص یا نماگر
۳/۵	۰/۶	۴۵۲۵۷	کیلومتر	طول شبکه توزیع نیروی برق
۸/۵	۲/۸	۶۵۱۶/۹	مگا ولت آمپر	موجودی ظرفیت شبکه توزیع نیروی برق
-۷/۸	-۳/۴	۵۰۷۹	میلیون کیلو وات ساعت	کل مصرف نیروی برق
۰/۲	-۱/۴	۱۶/۹	درصد	سهم بخش خانگی از مصرف نیروی برق
۲/۶	۳/۶	۵۵/۷	درصد	سهم بخش صنعت از مصرف نیروی برق
-۰/۱	-۰/۱	۳/۹	درصد	سهم بخش تجاری از مصرف نیروی برق
۶/۷	۱/۶	۲۰۰۱	هزار مشترک	تعداد مشترکان برق
۶/۶	۱/۶	۱۵۹۹/۹	هزار مشترک	تعداد مشترکان برق خانگی
۶	۱	۶۴/۶	هزار مشترک	تعداد مشترکان برق عمومی
۶/۱	۱/۴	۲۷۴/۸	هزار مشترک	تعداد مشترکان برق تجاری
۲/۵	۲/۴	۲۳/۶	هزار مشترک	تعداد مشترکان برق صنعتی
۲۱/۶	۱/۱	۳۳/۴	هزار مشترک	تعداد مشترکان برق کشاورزی
-۱۷/۴	-۱۲/۴	۵۷۱	کیلو وات ساعت	متوسط مصرف برق هر مشترک خانگی سهرستان اصفهان
-۷/۸	-۱۱/۸	۵۰۸	کیلو وات ساعت	متوسط مصرف برق هر مشترک خانگی سایر شهرستانها

ماخذ: شرکت توزیع برق استان اصفهان

شرکت توزیع برق شهرستان اصفهان

- تعداد کل مشترکان برق شامل روشنایی معابر نیز هست.

تعاریف:

خط انتقال نیروی برق: خطی است که نیروی برق تولید شده را با ولتاژهای ۲۳۰ و ۴۰۰ کیلوولت از خود عبور می دهد.

خط فوق توزیع نیروی برق: خطی است که نیروی برق تولید شده را با ولتاژهای ۶۳، ۶۶ و ۱۳۲ کیلوولت از خود عبور می دهد.

شبکه ی توزیع نیروی برق: مجموعه ای متشکل از خطوط هوایی و زمینی فشار متوسط و فشار ضعیف و پست های زمینی و هوایی است که برای توزیع نیروی برق در یک محدوده ی معین در نظر گرفته می شود.

تولید ناخالص نیروی برق: عبارت از مقدار نیروی برق تولید شده توسط یک مولد برق یا یک نیروگاه در طی دوره ی زمانی معین است که بر روی سری های خروجی مولدهای اصلی یا کمکی، اندازه گیری و برحسب کیلووات ساعت بیان می شود.

نیروگاه: عبارت از محل استقرار مولدهای نیروی برق و تجهیزات وابسته به آن است.

نیروگاه چرخه ی ترکیبی: نیروگاهی است که در آن علاوه بر نیروی الکتریکی توربین های گازی، از حرارت موجود در گازهای خروجی از توربین های گازی برای تولید بخار از یک دیگ بخار بازیاب استفاده می شود و بخار تولیدی در یک دستگاه توربوژنراتور بخار، به نیروی الکتریکی تبدیل می شود.

فروش یا مصرف نیروی برق: عبارت از مقدار نیروی برق فروخته شده به مشترکان مختلف برای مصارف گوناگون است.

مصرف خانگی نیروی برق: مصرفی است که در آن از نیروی برق برای به کار انداختن وسایل و تجهیزات متعارف برق و همچنین روشنایی در واحد مسکونی استفاده می شود.

مشترک برق: عبارت از شخص حقوقی یا حقیقی است که براساس آیین نامه های مورد عمل شرکت برق پس از تحویل مدارک موردنظر و پرداخت حقوق و هزینه های متعلقه، مشخصات او در دفتر پذیرش اشتراک، ثبت شده و شماره ی اشتراک به وی اختصاص یافته باشد.

شاخص‌ها و نماگرهای انرژی – نفت

عنوان شاخص یا نماگر	واحد	مقدار	درصد تغییر نسبت به فصل مشابه سال قبل	درصد تغییر نسبت به فصل مشابه سال قبل
میزان مصرف بنزین معمولی	متر مکعب	۳۸۲۴۶۴	-۶/۸	-۲/۱
میزان مصرف بنزین سوپر	مترمکعب	۱۰۰۹۸	-۴/۶	-۲۲
میزان مصرف گاز مایع	تن	۳۴۱۳۸	۱۹/۴	-۱۰/۵
میزان مصرف نفت سفید	مترمکعب	۴۲۶۸۳	۳۲۰/۶	-۱۹/۱
میزان مصرف نفت گاز	مترمکعب	۸۱۸۷۳۲	-۸/۱	-۰/۶
میزان مصرف نفت کوره	مترمکعب	۷۱۰۷۲۹	-۱۸/۵	-۱۲/۸

مأخذ: شرکت ملی پخش فراورده‌های نفتی منطقه‌ی اصفهان

شاخص ها و نماگرهای انرژی – گاز

عنوان شاخص یا نماگر	واحد	مقدار / تعداد	تغییر نسبت به فصل مشابه فصل قبل*	درصد تغییر نسبت به فصل مشابه سال قبل
مقدار مصرف داخلی گاز طبیعی ^(۱)	میلیون مترمکعب	۴۰۸۳	-	-۱
تعداد انشعاب های جدید نصب شده ی گاز در بخش های مختلف	انشعاب	۸۴۴۸	-	-۵/۲
خانگی و تجاری	انشعاب	۸۴۳۱	-	-۵/۲
صنعتی	انشعاب	۱۷	-	۶/۳

(۱) میزان برداشت گاز طبیعی از خطوط سراسری گاز جهت مصرف استان .

* اطلاعات فصل تابستان توسط دستگاه مربوطه ارائه نشده است.

مأخذ: شرکت گاز استان اصفهان .

تعاریف:

گاز طبیعی: مخلوطی از گازهای هیدروکربوری متان، اتان، پروپان، بوتان و پنتان ، که به عنوان یک سوخت با آلودگی کم شناخته شده است.

مصرف گاز طبیعی: شامل مصارف خانگی/ تجاری، صنعتی، نیروگاه و مصارف عملیاتی شرکت ملی گاز ایران است .

انشعاب گاز: به خطوطی اطلاق می شود که گاز مصرف کنندگان را از طریق خطوط انتقال یا تغذیه و یا شبکه ی توزیع تا نقطه ی تحویل گاز تأمین می نماید.

شاخص ها و نماگرهای حمل و نقل جاده‌ای

عنوان شاخص یا نماگر	واحد	مقدار / تعداد	درصد تغییر نسبت به فصل مشابه سال قبل	درصد تغییر نسبت به فصل مشابه سال قبل
نفر کیلو متر مسافر حمل شده در حمل و نقل جاده‌ای*	هزار نفر کیلومتر			
تن کیلومتر بار حمل شده در حمل و نقل جاده‌ای	هزار تن کیلومتر	۴۶۵۶۳۸۶	-۱۳/۵	-۲۱/۷
تن کیلومتر کالای ترانزیت شده	هزار تن کیلومتر	...	-	-
تعداد خودرو شماره گذاری شده	دستگاه	۴۵۳۵۵	۹/۲	۱۱/۸
تعداد موتورسیکلت شماره گذاری شده	دستگاه	۲۹۲۶۳	-۲۰/۵	۲/۸

اطلاعات مربوط به اداره کل حمل و نقل بر اساس آخرین اطلاعات مکانیزه جمع آوری شده تاکنون می باشد.
 *بعلت تغییر نرم افزار امکان محاسبه ی این شاخص توسط دستگاه مربوطه امکان پذیر نبوده است.
 مآخذ: اداره ی کل حمل و نقل و پایانه های استان اصفهان
 : فرماندهی نیروی انتظامی استان اصفهان .

تعاریف:

نفر کیلومتر مسافر حمل شده: جابه جایی یک مسافر در یک کیلومتر است.

تن کیلومتر بار حمل شده: جابه جایی یک تن بار در یک کیلومتر است.

شاخص ها و نماگرهای حمل و نقل ریلی

درصد تغییر نسبت به فصل مشابه سال قبل	درصد تغییر نسبت به فصل قبل	مقدار/تعداد	واحد	عنوان شاخص یا نماگر
-۱/۸	۱۳/۱	۴۶۸	هزار نفر	تعداد مسافر جابه‌جا شده به وسیله راه‌آهن
-۳/۶	-۱۸/۶	۸۲۹۱۴۰/۳	هزار تن	مقدار بار حمل شده به وسیله راه‌آهن

مآخذ: اداره‌ی کل راه‌آهن استان اصفهان .
شرکت قطارهای مسافری رجا استان اصفهان .

شاخص ها و نماگرهای حمل و نقل هوایی

درصد تغییر نسبت به فصل مشابه سال قبل	درصد تغییر نسبت به فصل قبل	مقدار/تعداد	واحد	عنوان شاخص یا نماگر
-۵/۹	-۰/۵	۲۳۷	میلیون نفر کیلو متر	نفر کیلو متر مسافر حمل شده در پروازهای داخلی
۱/۶	-۱۹/۲	۶۱	میلیون نفر کیلو متر	نفر کیلو متر مسافر حمل شده در پروازهای بین‌المللی
۴۶۸۸/۶	۴۹۶۴	۸۳	میلیون تن کیلو متر	تن کیلو متر بار حمل شده در پروازهای داخلی
-۷/۵	-۱۹/۹	۱/۲	میلیون تن کیلو متر	تن کیلو متر بار حمل شده در پروازهای بین‌المللی
-۱/۵	-۴	۳۲/۲	درصد	سهم بخش غیردولتی در پرواز های داخلی
-۰/۱	۶/۲	۶۱/۳	درصد	سهم بخش غیردولتی در پروازهای بین‌المللی

مأخذ: اداره ی کل فرودگاه های استان اصفهان

تعاریف:

سهم بخش غیردولتی در پروازهای داخلی:

$100 \times$ (تعداد مسافران پروازهای داخلی / تعداد مسافران پروازهای داخلی بخش غیردولتی)

نفر کیلومتر مسافر حمل شده: جابه‌جایی یک مسافر در یک کیلومتر است.

تن کیلومتر بار حمل شده: جابه‌جایی یک تن بار در یک کیلومتر است.

شاخص ها و نماگرهای ارتباطات^(۱)

عنوان شاخص یا نماگر	واحد	مقدار/تعداد	درصد تغییر نسبت به فصل مشابه سال قبل	درصد تغییر نسبت به فصل مشابه سال قبل
ضریب نفوذ تلفن ثابت	بازرای هر ۱۰۰ نفر	۴۱/۹	۰/۵	۱/۶
ضریب نفوذ تلفن همراه	بازرای هر ۱۰۰ نفر	۷۴/۸	۲/۶	۱۰/۹
تعداد تلفن های ثابت منصوبه	هزار شماره	۲۶۳۲	۱	۴/۴
تعداد تلفن های ثابت مشغول به کار(دائری)	هزار شماره	۲۰۵۳	۰/۹	۳/۲
تعداد تلفن های همراه واگذار شده	هزار شماره	۳۶۶۴	۳	۱۳/۴
تعداد تلفن های همگانی مشغول به کار (دائری)	دستگاه	۱۴۹۷۲	۰/۱	-۳/۱
روستاهای دارای ارتباط مخابراتی	روستا	۱۷۳۳	۰	۰
دفاتر ICT روستایی بهره برداری شده	دفتر	۴۷۸	۰	۰/۲
پورت دسترسی دایر شده	پورت	۳۸۴۵۳	۹۷/۹	۲۷۸/۷

(۱) ارقام مربوط به پایان فصل است.

مأخذ: شرکت مخابرات استان اصفهان

تعاریف:

ضریب نفوذ تلفن ثابت: $100 \times$ (جمعیت استان / تعداد خطوط دایری تلفن ثابت)

ضریب نفوذ تلفن همراه: $100 \times$ (جمعیت استان / تعداد خطوط دایری تلفن همراه)

روستاهای دارای ارتباط تلفنی: روستاهایی هستند که از طریق دفاتر مخابراتی، امکان دسترسی به شبکه‌ی مخابراتی کل کشور را دارند.

دفتر ICT روستایی بهره‌بردار شده: دفتری که در آن کلیه‌ی خدمات مربوط به ارتباطات مخابراتی و تلفنی، پست، پست بانک و اینترنت برای مراجعین ارائه می‌شود.

پورت دسترسی دایر شده: سیستم انتقال داده‌هایی است که از طریق آن اطلاعات دریافت و ارسال می‌شود.

تلفن همراه: وسیله‌ای است که تمام امکانات و قابلیت‌های یک تلفن دیجیتال معمولی را بدون وابستگی به مکانی ثابت، به شکل متحرک و یا سیار ارائه می‌دهد.

شاخص ها و نماگرهای ارتباطات

درصد تغییر نسبت به فصل مشابه سال قبل	درصد تغییر نسبت به فصل قبل	مقدار/تعداد	واحد	عنوان شاخص یا نماگر
-۴۶/۴	۲۱/۸	۶۶۱۲۱	مرسوله	تعداد کل مرسولات پستی وارد شده از مبادی خارج از کشور
-۳۲/۸	۴۳/۵	۱۰۹۸۰	مرسوله	تعداد کل مرسولات پستی صادر شده به خارج از کشور
۲۱/۲	۴۶/۹	۹۶۵۲۵۹۸	مرسوله	تعداد کل مرسولات پستی صادر شده به مبادی داخل کشور

مأخذ: اداره ی کل پست استان اصفهان

شاخص ها و نماگرهای صنعت و معدن:

عنوان شاخص یا نماگر	واحد	مقدار/تعداد	درصد تغییر نسبت به فصل مشابه سال قبل	درصد تغییر نسبت به فصل مشابه سال قبل
مقدار تولید سیمان	تن	۱۳۳۸۷۶۸	-۱۷/۱	-۲۶/۶
مقدار تولید مس کاتد	تن	...	-	-
مقدار تولید شمش آلومینیوم	تن	...	-	-
مقدار تولید کاغذ	تن	...	-	-
مقدار تولید فولاد خام	تن	۱۸۷۸۱۱۰	۱/۱	-۴/۷
مقدار تولید محصولات فولادی	تن	۱۸۴۳۹۲۱	-۱۲	-۱۲/۴
مقدار تولید شیشه تخت	تن	...	-	-
مقدار تولید کاشی و چینی بهداشتی	هزار متر مربع	۴۸۷۰	۲۱/۷	۲۱/۱
مقدار تولید انواع دارو	میلیون عدد	۵۷۹/۷	-۵/۲	۲۲
مقدار تولید روغن نباتی	تن	۱۰۸۹۲	-۲۳/۹	۷/۶
مقدار تولید پودر شوینده	تن	-	-	-
مقدار تولید الیاف مصنوعی	تن	۱۶۸۲۶	۲۹	۱۶/۲
تعداد جوازهای تأسیس صادر شده	فقره	۱۳۳	-۲۶/۵	-۳۷/۶
میزان سرمایه گذاری جوازهای تأسیس	میلیون ریال	۳۱۶۳۶۵۱	-۵۸/۴	-۷۰/۲



شاخص ها و نماگرهای صنعت و معدن: (دنباله)

درصد تغییر نسبت به فصل مشابه سال قبل	درصد تغییر نسبت به فصل قبل	مقدار/تعداد	واحد	عنوان شاخص یا نماگر
-۴۱/۷	-۳۳/۴	۴۵۹۷	نفر	تعداد اشتغال جوازهای تاسیس
۱/۷	-۲۰/۱	۱۱۹	فقره	تعداد پروانه‌های بهره‌برداری صنعتی
۹۸/۴	-۶۸	۲۸۰۶۳۶۳	میلیون ریال	میزان سرمایه گذاری پروانه های بهره برداری صنعتی
۵۴/۵	-۲۵/۶	۲۸۵۰	نفر	تعداد اشتغال پروانه های بهره برداری صنعتی
۵/۳	-۲۰	۲۰	فقره	تعداد پروانه های بهره برداری معدن
۴/۷	-۹	۷۷۵۰۰۰	تن	میزان ظرفیت استخراج پروانه های بهره برداری معدن
-۱۱/۳	-۴۹	۷۸۳۵۲	میلیون ریال	میزان سرمایه گذاری پروانه های بهره برداری معدن
-۱۳/۴	-۴۳/۹	۱۶۲	نفر	تعداد اشتغال پروانه های بهره برداری معدن

* لازم به ذکر است به دلیل ابطال بخشی از مجوزهای صادره در بخش صنعت در فصل های گذشته، تعداد آنها و متعاقباً میزان سرمایه گذاری و اشتغال تغییر کرده است.
مأخذ- سازمان صنایع و معادن

شاخص ها و نماگرهای کشاورزی

عنوان شاخص یا نماگر	واحد	مقدار	درصد تغییر نسبت به فصل مشابه سال قبل	درصد تغییر نسبت به فصل مشابه سال قبل
مقدار تولید گوشت قرمز	هزار تن	۱۱/۵	-۱۲/۵	۶/۲
مقدار تولید شیر	هزار تن	۲۱۸/۱	۱/۷	۸
مقدار تولید گوشت مرغ	هزار تن	۳۷/۵	۲/۷	۵/۹
مقدار تولید تخم مرغ	هزار تن	۲۰	-۴/۸	-۴/۸
مقدار تولید صید و آبزیان	هزار تن	۱/۶	۱۰۰	۱۸/۵

مأخذ- سازمان جهاد کشاورزی.

شاخص ها و نماگرهای امور قضایی

عنوان شاخص یا نماگر	واحد	تعداد	درصد تغییر نسبت به فصل مشابه سال قبل	درصد تغییر نسبت به فصل قبل
تعداد معاملات اموال منقول ثبت شده	فقره	۳۴۸۰۰	۷/۷	۲
تعداد معاملات اموال غیر منقول ثبت شده	فقره	۲۴۷۱۶	۵/۴	۶/۷
تعداد اسناد مالکیت صادر شده	فقره	۳۲۶۲۳	-۳/۹	۲۹/۳
تعداد شرکت‌های تجاری و تعاونی ثبت شده	فقره	۱۲۵۲	-۱۶/۱	-۳/۸
تعداد شرکت‌های تجاری و تعاونی منحل شده	فقره	۹۷	-۳۳/۱	-۳۰/۷

مأخذ: اداره‌ی کل ثبت اسناد و املاک استان اصفهان

تعاریف:

معاملات اموال منقول: معاملات مربوط به اموالی که نقل و انتقال آن‌ها از محلی به محل دیگر ممکن باشد.

معاملات اموال غیرمنقول: معاملات مربوط به اموالی که نقل و انتقال آن‌ها از محلی به محلی دیگر غیرممکن باشد مانند: خانه، زمین و باغ .

شاخص ها و نماگرهای امور قضایی^(۱)

عنوان شاخص یا نماگر	واحد	تعداد	درصد تغییر نسبت به فصل مشابه سال قبل	درصد تغییر نسبت به فصل مشابه سال قبل
تعداد کل زندانیان استان	نفر	۱۳۵۷۲	-۲/۲	۴۹/۷
درصد زندانیان مرد	درصد	۹۷/۵	۰/۸	۱/۲
درصد زندانیان زن	درصد	۲/۵	-۰/۸	-۱/۲
درصد زندانیان کمتر از ۱۹ سال به کل زندانیان	درصد	۱/۱	-۱	-۵
درصد زندانیان گروه سنی ۱۹-۲۵ سال	درصد	۱۸/۲	-۱/۴	-۱۲/۵
درصد زندانیان بی سواد	درصد	۷/۸	۳	۰/۵
درصد زندانیان دارای تحصیلات بالاتر از دیپلم	درصد	۴/۳	۰	-۰/۴

(۱) ارقام مربوط به پایان فصل است.

مأخذ: اداره ی کل زندان ها و اقدامات تأمینی و تربیتی استان اصفهان

شاخص ها و نماگرهای امور قضایی

درصد تغییر نسبت به فصل مشابه سال قبل	درصد تغییر نسبت به فصل قبل	تعداد	واحد	عنوان شاخص یا نماگر
-۳۳	-۰/۳	۱۶۰۰	فقره	تعداد تصادفات
-۶/۵	-۱۵/۵	۱۵۸	نفر	تعداد تلفات انسانی در تصادفات برون شهری ^(۱)
۹۱/۶	-۲۴/۳	۱۱۴۴	نفر	تعداد مجروحان در تصادفات برون شهری ^(۱)

(۱) اطلاع مربوط به لحظه ی وقوع تصادف است .

مأخذ : فرماندهی نیروی انتظامی استان اصفهان

شاخص ها و نماگرهای بهزیستی^(۱)

عنوان شاخص یا نماگر	واحد	تعداد	درصد تغییر نسبت به فصل مشابه سال قبل	درصد تغییر نسبت به فصل مشابه سال قبل
تعداد خانوارهای مستمری بگير	خانوار	۹۶۱۳	-۱/۳	-۲/۱
تعداد افراد مستمری بگير خانوارهای مستمری بگير	نفر	۳۹۲۱۰	۰/۲	۶۲/۵
تعداد معناتان خدمت گیرنده از مراکز	نفر	۳۹۵۲	۱۸/۵	-۲۲/۵
تعداد کودکان بی سرپرست نگهداری شده در مراکز	نفر	۳۹۴	-۵/۱	۲/۹
تعداد سالمندان نگهداری شده در مراکز	نفر	۱۵۵۰	۰	۰
تعداد معلولین (دریافت کنندگان خدمات مستمر توانبخشی)	نفر	۲۲۰۴۱	۳۸	۴۹/۷

(۱) ارقام مربوط به افراد و خانوارهای تحت پوشش اداره ی کل بهزیستی استان در پایان فصل است .
مأخذ: اداره ی کل بهزیستی استان اصفهان

تعاریف:

خانوار مستمری‌بگیر تحت پوشش: خانواده بی‌سرپرست و نیازمندی است که در زمان آمارگیری از کمک‌های مستمر استفاده می‌نماید.

معتاد: به فردی گفته می‌شود که به یکی از مواد افیونی اعتیادزا وابستگی شیمیایی و رفتاری پیدا کرده، به‌طوری که در صورت قطع این عمل، با مشکلات جسمی، روانی و رفتاری و یا با هم رو به رو می‌شود.

معلول: به فردی گفته می‌شود که بخشی از توانایی‌های فیزیکی (جسمی)، اجتماعی، حرفه‌ای، ذهنی و روانی خود را از دست داده، یا اصلاً به دست نیاورده که باید سعی شود توانایی‌های او تا حد امکان افزایش یابد.

سالمند: به فردی گفته می‌شود که بیش از ۶۰ سال سن دارد و به‌علت پیامدها و عوارض ناشی از کهولت سن و تغییرات فیزیولوژیکی که در بدن وی در اثر افزایش سن به‌وجود می‌آید نیاز به مراقبت و توانبخشی دارد.

کودک بی‌سرپرست: کودکی است که بنا به دلایلی به‌طور دائم و یا موقت، از سرپرستی مؤثر و با صلاحیت محروم شده است.

شاخص ها و نماگرهای بهزیستی (تحت پوشش کمیته‌ی امداد امام خمینی (ره))^(۱)

درصد تغییر نسبت به فصل مشابه سال قبل	درصد تغییر نسبت به فصل قبل	تعداد	واحد	عنوان شاخص یا نماگر
-۱۳/۸	-۳/۷	۱۶۱/۹	هزار نفر	تعداد مستمری‌بگیران تحت پوشش
-۱۵/۳	-۳/۸	۱۱۱/۸	هزار نفر	تعداد مستمری‌بگیران تحت پوشش طرح مددجویی
-۱۰/۴	-۳/۲	۵۰/۱	هزار نفر	تعداد مستمری‌بگیران تحت پوشش طرح شهیدرجایی
-۷/۴	-۰/۳	۵۰۳۹۵	خانوار	تعداد خانوار با سرپرست زن تحت پوشش
-۱۷/۱	-۲/۵	۵۲/۷	هزار نفر	تعداد بیمه‌شدگان تحت پوشش

(۱) ارقام مربوط به پایان فصل است.

مأخذ: کمیته‌ی امداد امام خمینی (ره) استان اصفهان.

تعاریف:

طرح شهید رجایی: طرحی است که به موجب آن سالمندان روستایی و عشایر نیازمند و عائله‌ی تحت تکفل آن‌ها تحت پوشش خدمات حمایتی کمیته‌ی امداد قرار می‌گیرند.

طرح مددجویی: طرحی است که به موجب آن افراد بنا به عللی از قبیل فقدان سرپرست، از کارافتادگی سرپرست، معلولیت سرپرست و بیماری سرپرست یا استیصال و درماندگی برحسب نوع نیازمندی، تحت پوشش مستمر کمیته‌ی امداد قرار می‌گیرند.

شاخص ها و نماگرهای تأمین اجتماعی

عنوان شاخص یا نماگر	واحد	تعداد	درصد تغییر نسبت به فصل مشابه سال قبل	درصد تغییر نسبت به فصل مشابه سال قبل
بیمه‌شدگان اصلی و تبعی تحت پوشش	هزار نفر	۲۳۸۵	۱/۸	۲/۵
مستمری‌بگیران اصلی و تبعی تحت پوشش	هزار نفر	۳۵۷	-۰/۸	۵/۹
بیمه‌شدگان آسیب‌دیده ناشی از کار منجر به فوت	نفر	۰	-۱۰۰	-۲۰۰
بیمه‌شدگان آسیب‌دیده ناشی از کار منجر به نقص عضو	نفر	۳۶	-۲۶/۵	-۷/۷
تعداد کارگاه‌های تحت پوشش اداره کل تأمین اجتماعی	کارگاه	۱۰۲۲۱۲	۰/۳	۱/۵

مأخذ: اداره‌ی کل تأمین اجتماعی استان اصفهان

تعاریف:

بیمه‌شده‌ی اصلی: شخصی است که رأساً مشمول مقررات تأمین اجتماعی بوده و با پرداخت مبالغی به عنوان حق بیمه، حق استفاده از مزایای مقرر در قانون تأمین اجتماعی را دارد.

بیمه‌شده‌ی تبعی: شخص یا اشخاصی هستند که به تبع بیمه شده‌ی اصلی از مزایای موضوع قانون تأمین اجتماعی استفاده می‌کنند که شامل همسر، پدر، مادر، فرزندان و برادر و خواهر تحت تکفل بیمه شده‌ی اصلی است.

مستمری‌بگیر: فردی است که به خاطر احراز شرایط خاص، مستمری دریافت می‌کند و شامل حالات زیر است:

- بازنشسته
- از کار افتاده
- بازمانده تحت تکفل بیمه‌شده فوت شده

شاخص ها و نماگرهای تأمین اجتماعی

عنوان شاخص یا نماگر	واحد	مقدار/تعداد	تغییر نسبت به فصل مشابه سال قبل	درصد تغییر نسبت به فصل مشابه سال قبل
تعداد مشترکان حقوق بگیر صندوق بازنشستگی	نفر	۷۷۷۹۲	۲/۲	۳/۹
سهم بازنشستگان از کل مشترکان حقوق بگیر صندوق بازنشستگی	درصد	۸۴	۰	۲
سهم از کار افتادگان از کل مشترکان حقوق بگیر صندوق بازنشستگی	درصد	۱	۰	۰
سهم شاغلان متوفی از کل مشترکان حقوق بگیر صندوق بازنشستگی	درصد	۴	۰	-۱
سهم بازنشستگان و از کار افتادگان فوت شده از کل مشترکان حقوق بگیر صندوق بازنشستگی	درصد	۱۱	۰	-۱

مأخذ: مدیریت صندوق بازنشستگی استان اصفهان

تعاریف:

مشترک حقوق‌بگیر صندوق بازنشستگی: به فردی اطلاق می‌شود که در دوران خدمت (دوره اشتغال) بیمه‌پرداز صندوق بازنشستگی بوده است و بر طبق قوانین و مقررات این صندوق رأساً و یا بازماندگان وی مشمول استفاده از حقوق بازنشستگی و وظیفه می‌باشند.

بازنشسته: مستخدم بیمه‌پرداز صندوق بازنشستگی که با داشتن شرایط معین سنی و دارا شدن سنوات معینی از خدمت، طبق قوانین و مقررات این صندوق، از حقوق بازنشستگی استفاده می‌نماید.

از کار افتاده: مستخدمی است که قادر به کار کردن نبوده و با داشتن شرایط قانونی مندرج در قوانین و مقررات این صندوق از حقوق وظیفه استفاده می‌نماید.

شاغل متوفی: مستخدمی است که در دوران اشتغال، فوت شده و وراث قانونی وی با داشتن شرایط قانونی حق دریافت وظیفه فوت را برابر شرایط مندرج در قانون خواهند داشت.

بازنشسته و از کار افتاده متوفی: مستخدمی است که پس از دوران اشتغال و پس از برقراری حقوق بازنشستگی فوت شده است و وراث قانونی وی با داشتن شرایط قانونی حق دریافت حقوق وی را برابر شرایط مندرج در قانون خواهند داشت.

شاخص ها و نماگرهای فرهنگی

درصد تغییر نسبت به فصل مشابه سال قبل*	درصد تغییر نسبت به فصل قبل*	تعداد	واحد	عنوان شاخص یا نماگر
-۴۰/۲	-۴۳/۹	۲۵۹	عنوان	تعداد عناوین کتاب‌های منتشرشده
-۳۱/۲	-۳۹/۶	۷۱۰	هزار نسخه	تعداد شمارگان کتاب‌های منتشرشده
-۳۳/۵	-۱۱/۳	۲۲۰	عنوان	تعداد عناوین کتاب‌های تالیف شده
-۳۶/۵	۱۳/۸	۳۳	عنوان	تعداد عناوین کتاب‌های ترجمه شده
۵/۹	۲/۶	۱۹۶	عنوان	تعداد عناوین نشریات
-۳۱/۳	-۱۱/۴	۲۵۸۲	هزار نسخه	تعداد شمارگان نشریات
۰	۰	۶	عنوان	تعداد عناوین مطبوعات انتشار یافته
-۲۷/۶	-۶/۱	۱۹۷۴	هزار نسخه	تعداد شمارگان مطبوعات انتشار یافته
۶/۱	۲/۷	۱۹۰	عنوان	تعداد عناوین مجله‌ها
-۴۰/۷	-۲۵/۱	۶۰۸	عنوان	تعداد شمارگان مجله‌ها

مأخذ- اداره‌ی کل فرهنگ و ارشاد اسلامی.

تعاریف:

کتاب: نشریه غیر ادواری است که با تعداد اوراق معتنا، نوشته یا چاپ و به‌طور مستقل صحافی شود.

نشریه: هر نوع ماده مکتوب (بجز کتاب) است که به صورت چاپی یا غیر چاپی در سطحی محدود یا گسترده در اشکال مختلف منتشر می‌شود.

مطبوعات: نشریاتی که به‌طور منظم با نام ثابت، تاریخ و شماره به صورت اوراق چاپی یا الکترونیکی در زمینه‌های گوناگون سیاسی، اجتماعی، علمی، ورزشی، هنری و سایر موارد منتشر می‌شوند. مطبوعات از نظر ترتیب انتشار به روزانه و غیر روزانه، از نظر محتوا به عمومی و تخصصی، از نظر زمینه انتشار به دو گروه تخصصی و علمی و نشریات غیر تخصصی و از نظر گستره توزیع به بین‌المللی، سراسری، منطقه‌ای و محلی و از نظر مخاطبان به عموم، گروه‌های سنی خاص و اقشار اجتماعی خاص (متخصصان، زنان، دانشجویان، دانش‌آموزان، صاحبان حرف و مشاغل خاص) تقسیم می‌شوند.

شمارگان: تعداد نسخه‌های چاپ یا تکثیرشده از یک اثر که در یک نوبت چاپ و انتشار برای توزیع آماده شده‌اند، اعم از آن که تمامی آن‌ها توزیع شده یا نشده باشد.

شاخص ها و نماگرهای تربیت بدنی (۱)

عنوان شاخص یا نماگر	واحد	تعداد	درصد تغییر نسبت به فصل مشابه سال قبل	درصد تغییر نسبت به فصل مشابه سال قبل
تعداد ورزشکاران سازمان یافته	نفر	۱۶۹۸۷۳	۳۸/۳	۹/۲
تعداد مردان ورزشکار سازمان یافته	نفر	۱۰۰۹۷۵	۳۷/۹	۳/۱
تعداد زنان ورزشکار سازمان یافته	نفر	۶۸۸۹۸	۳۸/۹	۱۹/۷

(۱) ارقام مربوط به پایان فصل است .
مأخذ: اداره ی کل تربیت بدنی استان اصفهان

تعریف:

ورزشکاران سازمان یافته: به گروهی اطلاق می شود که تحت پوشش تشکیلاتی با ضوابط خاص ، به ورزش مبادرت می ورزند.

فهرست اسامی همکاران در دستگاه‌های اجرایی

اسامی همکاران	نام دستگاه	ردیف
آقای داریوش جوزدانی	اداره‌ی کل پست	۱
خانم جبل عاملی	اداره‌ی کل تامین اجتماعی	۲
خانم رضوان صدرائی	اداره‌ی کل تربیت بدنی	۳
آقای عباسی	اداره‌ی کل ثبت احوال	۴
آقای حمید تاج پرست	اداره‌ی کل ثبت اسناد و املاک	۴
خانم سوسن زراعتی	اداره‌ی کل حمل و نقل و پایانه‌ها	۶
آقای افراش	اداره‌ی کل راه‌آهن	۷
آقای محمدیان	اداره‌ی کل فرودگاه‌های استان	۸
آقای محمود صادقی	اداره‌ی کل فرهنگ و ارشاد اسلامی	۹
آقای آرش رضانی	اداره‌ی کل زندان‌ها و اقدامات تامینی و تربیتی	۱۰
خانم عفت سعیدی	بانک اقتصاد نوین	۱۱
آقای معینی	بانک پارسیان	۱۲
آقای جوانی	بانک پاسارگاد	۱۳
خانم زرگر	بانک تجارت	۱۴
آقای حمید چقاجردی	بانک توسعه صادرات	۱۵
آقای ایرج غلامپور	بانک رفاه	۱۶
آقای ملبوث باف	بانک سامان	۱۷
آقای علی عنایتی	بانک سپه	۱۸
آقای یاسر مکارمی	بانک سرمایه	۱۹
خانم بهنوش عرب	بانک صادرات	۲۰
خانم عاطفه چقاجردی	بانک صنعت و معدن	۲۱
آقای رضا فاضل	بانک کارآفرین	۲۲
خانم رسا پورعیسی	بانک کشاورزی	۲۳
آقای محمود چلوپیان	بانک مرکزی ایران (اداره‌ی امور اقتصادی)	۲۴
خانم ملوک نژاد لباف	بانک ملت	۲۵

اسامی همکاران	نام دستگاه	ردیف
آقای مهدی مهربابی	بانک ملی ایران	۲۶
آقای بزرگ پور	بانک مسکن	۲۷
خانم مرضیه رحیمی	پست بانک	۲۸
آقای کلانتری	بانک شهر	۲۹
آقای وحید صفائی	بورس منطقه‌ای اصفهان	۳۰
آقای سید حسن جوانی	اداره کل امور مالیاتی	۳۱
خانم شهلا برزو	سازمان بهزیستی	۳۲
آقای عبدالرضا المدرس	سازمان جهاد کشاورزی	۳۳
خانم سمانه کبیری	سازمان صنایع و معادن	۳۴
آقای محسن جعفری	شرکت برق منطقه‌ای	۳۵
خانم معصومه اصلانی	شرکت مخابرات	۳۶
آقای محمد علی عرفانی فرد	شرکت ملی پخش فرآورده‌های نفتی منطقه‌ای اصفهان	۳۷
آقای فرید ترابی	شرکت گاز استان اصفهان	۳۸
خانم مائده روزبهانی	شرکت بیمه‌ی آسیا	۳۹
خانم مهناز جرگویی	شرکت بیمه‌ی البرز	۴۰
آقای حسین خلیلی	شرکت بیمه‌ی ایران	۴۱
سرکار خانم رجالی	شرکت بیمه‌ی سینا	۴۲
آقای مجید آذریان	شرکت بیمه‌ی دانا	۴۳
آقای مهدی صفائی	شرکت بیمه‌ی رازی	۴۵
آقای احمد مهینی	شرکت بیمه‌ی کارآفرین	۴۶
آقای ابوالفضل مهردادجم	شرکت قطارهای مسافری رجا	۴۷
خانم کاظمی - خانم فروزمن	شرکت توزیع نیروی برق استان و شهرستان اصفهان	۴۸
آقای حسین بهادرانی	کمیته‌ی امداد امام خمینی (ره)	۴۹
آقای فرشاد اوستا	مؤسسه‌ی اعتباری توسعه	۵۱
آقای خیر اللهی	مدیریت بازنشستگی استان	۵۲
سرهنگ سعید پور	فرماندهی نیروی انتظامی استان اصفهان	۵۳

