

فصل ۱۵

امور قضایی



مقدمه

اطلاعات آماری مربوط به امور قضایی دارای محدوده‌ی گسترده‌ای می‌باشد که تشکیلات قضایی، انواع جرائم واقع شده در یک سال، تعداد محکومان مرتبط با این جرائم و ویژگی‌های آنان، بزهکاری نوجوانان، تعداد قربانیان جرائم، احکام صادره در مورد محکومان و ... را در برمی‌گیرد. با این حال به علت پاره‌ای از مشکلات و موانع موجود در زمینه‌ی جمع‌آوری اطلاعات یا ارائه‌ی آنها، محتوای این فصل فقط شامل آمارهای مربوط به تشکیلات قضایی، جرائم، سرقت‌ها، تصادفات، کشف انواع مواد مخدر و سازمان‌های مردم‌نهاد فعال می‌باشد که در زیر به سابقه‌ی مختصری از تولید آمار در زمینه‌های یاد شده اشاره می‌شود.

در تیر ماه ۱۳۷۳، تشکیلات قضایی کشور به منظور ایجاد مراجع قضایی واحد، دادگاه‌هایی با صلاحیت عام تحت عناوین دادگاه‌های عمومی و دادگاه‌های انقلاب تشکیل و جایگزین محاکم و دادرهای عمومی شد.

جمع‌آوری اطلاعات آماری از تصادفات جاده‌های کشور از سال ۱۳۳۶، تحت نظارت شهرداری شهرستانی کشور به وسیله‌ی اداره پلیس راه آغاز شد و از سال ۱۳۴۶ تا پایان سال ۱۳۶۹، پلیس راه ژاندارمری عهده‌دار این امر بوده است. از سال ۱۳۷۰، با ادغام سه نیروی کمیته‌ی انقلاب اسلامی، شهرداری و ژاندارمری، سازمان جدیدی تحت عنوان نیروی انتظامی جمهوری اسلامی ایران، جمع‌آوری آمار تصادفات جاده‌های کشور را تحت عنوان تصادفات برون شهری و آمار تصادفات جمع‌آوری شده در حوزه استحفاظی شهرها را با عنوان تصادفات درون شهری جمع‌آوری و ارائه می‌کند. آمار این فصل شامل تعداد شعبه‌های فعال مراجع قضایی و پرونده‌های تشکیل شده در حوزه استحفاظی نیروی انتظامی، سرقت‌های عادی، تصادفات درون شهری و برون شهری وسایل نقلیه، انواع مواد مخدر و روانگردان‌های کشف شده، دستگیرشدگان در ارتباط با مواد مخدر و سازمان‌های مردم‌نهاد فعال حمایت شده در عرصه مبارزه با مواد مخدر می‌باشد که از فرماندهی نیروی انتظامی و دبیرخانه ستاد مبارزه با مواد مخدر به صورت ثبتی دریافت و در این فصل آورده شده است.

تعاریف و مفاهیم

دادگاه عمومی: دادگاهی است که به منظور رسیدگی و حل و فصل تمامی دعاوی و شکایت‌های وارده، با صلاحیت عام تشکیل می‌شود (به استثنای مرجع امری که به حکم قانون

به دیگری واگذار شده و از دایره شمول این قانون خارج است). تأسیس این دادگاهها در هر حوزه قضایی و تعیین قلمرو محلی و تعداد شعب آن، به تشخیص رئیس قوه قضاییه است.

دادگاه انقلاب: دادگاهی است که بر طبق قانون تشکیل دادگاههای عمومی و انقلاب مصوب ۱۵ تیرماه ۱۳۷۳ مجلس شورای اسلامی، در مرکز هر استان و مناطقی که ضرورت تشکیل آن را رئیس قوه قضاییه تشخیص می‌دهد، تحت نظارت و ریاست اداری حوزه قضایی تشکیل می‌شود و به جرائم زیر رسیدگی می‌کند.

- تمامی جرائم علیه امنیت داخلی و خارجی و محاربه یا افساد فی الارض.
- توهین به مقام بنیانگذار جمهوری اسلامی ایران و مقام معظم رهبری.
- توطئه علیه جمهوری اسلامی ایران یا اقدام مسلحانه و ترور و تخریب مؤسسات به منظور مقابله با نظام.
- جاسوسی به نفع اجانب.
- تمامی جرائم مربوط به قاچاق و مواد مخدر.
- دعاوی مربوط به اصل ۴۹ قانون اساسی.

دادگاه تجدید نظر: دادگاهی است که به منظور تجدیدنظر در آرای دادگاههای عمومی و انقلاب، در مرکز هر استان به تعداد مورد نیاز مرکب از یک نفر رئیس و دو عضو مستشار تشکیل می‌شود. جلسه دادگاه با حضور دو نفر رسمیت می‌یابد و پس از رسیدگی ماهوی، رأی اکثریت که به وسیله رئیس یا عضو مستشار انشا می‌شود، قطعی و لازم‌الاجرا خواهد بود.

گزیده اطلاعات

در سال ۱۳۹۷ تعداد کل دادگاههای استان برابر ۲۳۶ دادگاه که ۷۹/۷ درصد مربوط به دادگاههای عمومی می باشد.

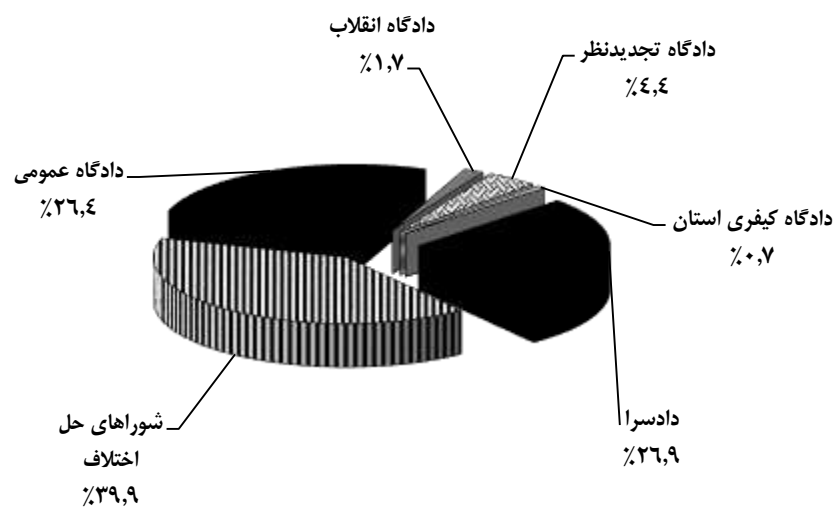
در سال ۱۳۹۷ تعداد کل تصادفات درون شهری برابر ۸۸۷۶۰ می‌باشد که از این تعداد ۰/۴ درصد منجر به فوت، ۱۷/۳ درصد منجر به جرح و ۸۲/۳ درصد منجر به خسارت شده است. از تعداد کل تصادفات برون شهری که برابر با ۷۶۱۷ فقره بوده است، ۷/۷ درصد منجر به فوت، ۵۵/۷ درصد منجر به جرح و ۳۶/۶ درصد منجر به خسارت شده است.

۱-۱۵ - تعداد شعبه‌های فعال مراجع قضایی

شوراهای حل اختلاف	دادسرا	دادگاه				سال و شهرستان
		کیفری استان	تجدید نظر	انقلاب	عمومی	
...	۱۳۸۰
...	۱۳۸۵
...	۱۳۹۰
...	۱۳۹۳
۳۰۹	۱۵۸	۴	۲۹	۱۰	۱۵۷	۱۳۹۴
۲۹۱	۱۷۱	۵	۲۹	۱۰	۱۶۹	۱۳۹۵
۲۸۳	۱۸۱	۵	۳۰	۱۱	۱۸۰	۱۳۹۶
۲۸۴	۱۹۱	۵	۳۱	۱۳	۱۸۱	۱۳۹۷
...	۶	۰	۰	۰	۵	آران و بیدگل
...	۴	۰	۰	۰	۴	اردستان
...	۶۱	۴	۳۱	۸	۶۶	اصفهان
...	۷	۰	۰	۰	۴	برخوار
...	۰	۰	۰	۰	۱	بویین و میاندشت
...	۴	۰	۰	۰	۳	تبران و کرون
...	۳	۰	۰	۰	۲	چادگان
...	۱۱	۰	۰	۱	۱۰	خمینی شهر
...	۴	۰	۰	۰	۲	خوانسار
...	۲	۰	۰	۰	۱	خورویبابانک
...	۲	۰	۰	۰	۱	دهاقان
...	۵	۰	۰	۰	۳	سمیرم
...	۹	۰	۰	۰	۹	شاهین شهر و میمه
...	۶	۰	۰	۰	۷	شهرضا
...	۴	۰	۰	۰	۳	فریدن
...	۳	۰	۰	۰	۲	فریدونشهر
...	۷	۰	۰	۰	۹	فلاورجان
...	۱۵	۱	۰	۱	۱۸	کاشان
...	۶	۰	۰	۱	۵	گلپایگان
...	۸	۰	۰	۰	۱۰	لنجان
...	۶	۰	۰	۰	۶	مبارکه
...	۴	۰	۰	۱	۱	نابین
...	۱۱	۰	۰	۰	۱۲	نجف آباد
...	۳	۰	۰	۰	۴	نطنز

مأخذ- قوه قضاییه، مرکز آمار و فناوری اطلاعات.

۱-۱۵- توزیع تعداد شعبه‌های فعال مراجع قضایی: ۱۳۹۷



منبع: جدول ۱-۱۵

۲-۱۵- جرایم واقع شده در حوزه استحفاظی نیروی انتظامی جمهوری اسلامی ایران برحسب موضوع

نزاع و درگیری		مرگ‌های مشکوک		قتل	سال و شهرستان
دسته جمعی	فردی	سایر موارد	خودکشی		
...	۱۳۸۵
...	۱۳۹۰
...	۹۷	۱۳۹۳
...	۱۰۱	۱۳۹۴
...	۸۶	۱۳۹۵
۱۰۸	۲۲۷۹۰	۱۰۳۳	۲۰۲	۸۰	۱۳۹۶
۱۱۳	۲۵۲۷۶	۱۰۲۲	۲۱۳	۹۸	۱۳۹۷
۶	۴۳۰	۵	۲	۱	آران و بیدگل
۲	۲۵۶	۷	۰	۰	اردستان
۲۶	۹۰۸۵	۳۴۶	۸۱	۳۰	اصفهان
۳	۸۸۵	۳۸	۷	۴	برخوار
۰	۱۹۷	۱۰	۱	۱	بویین و میاندشت
۱	۴۶۶	۱۹	۶	۱	تیران و کرون
۵	۱۹۵	۱۷	۰	۰	چادگان
۱	۱۵۳۳	۴۹	۱۰	۵	خمینی‌شهر
۲	۱۸۰	۱۳	۰	۰	خوانسار
۰	۵۰	۸	۰	۰	خور و بیابانک
۰	۲۲۶	۱۲	۱	۱	دهاقان
۷	۳۱۵	۱۳	۷	۲	سمیرم
۱۰	۱۴۳۲	۶۶	۵	۷	شاهین‌شهر و میمه
۵	۸۴۹	۴۷	۱۲	۵	شهرضا
۷	۳۱۰	۱۸	۴	۱	فریدن
۱	۲۳۷	۴	۲	۱	فریدونشهر
۴	۱۴۹۰	۴۷	۱۰	۱۲	فلاورجان
۴	۱۶۱۲	۵۴	۱۵	۷	کاشان
۲	۶۸۸	۲۲	۶	۰	گلپایگان
۶	۱۷۵۱	۷۱	۱۴	۷	لنجان
۵	۱۱۹۸	۴۳	۹	۶	مبارکه
۲	۶۷	۱۳	۲	۱	نابین
۷	۱۵۲۵	۸۲	۱۶	۵	نجف‌آباد
۷	۱۹۹	۸	۳	۱	نطنز



۲-۱۵- جرایم واقع شده در حوزه استحفاظی نیروی انتظامی جمهوری اسلامی ایران برحسب موضوع (دنباله)

سال و شهرستان	شرارت		
	زورگیری و باجگیری (اخاذی)	چاقو و قمه کشی	سایر شرارت‌ها
۱۳۸۵
۱۳۹۰
۱۳۹۳
۱۳۹۴	...	۱۸	...
۱۳۹۵	...	۱۶	...
۱۳۹۶	۲	۱۱	۴۳
۱۳۹۷	۳	۴	۴۳
آران و بیدگل	۰	۰	۰
اردستان	۰	۰	۱
اصفهان	۰	۱	۱۱
برخوار	۰	۰	۱
بویین و میاندشت	۰	۰	۰
تیران و کرون	۰	۰	۰
چادگان	۰	۰	۰
خمینی شهر	۱	۲	۳
خوانسار	۰	۰	۱
خور و بیابانک	۰	۰	۱
دهاقان	۰	۰	۰
سمیرم	۰	۰	۰
شاهین شهر و میمه	۰	۰	۱
شهرضا	۰	۰	۱۱
فریدن	۰	۰	۰
فریدونشهر	۰	۰	۰
فلاورجان	۰	۰	۶
کاشان	۰	۱	۸
گلپایگان	۰	۰	۰
لنجان	۰	۰	۰
مبارکه	۰	۰	۰
نابین	۲	۰	۰
نجف آباد	۰	۰	۰
نطنز	۰	۰	۰

مأخذ- فرماندهی کل نیروی انتظامی استان اصفهان.

۳-۱۵ - سرقت‌های عادی برحسب نوع

(مورد)

مغازه	برخی از انواع سرقت‌ها			سال و شهرستان
	منزل	اماکن دولتی ^(۱)	اماکن خصوصی	
...	...	۳۳۳	...	۱۳۸۵
...	...	۱۷۴	...	۱۳۹۰
۱۶۸۸	۶۱۳۵	۴۱۱	۷۶۸۲	۱۳۹۳
۱۹۳۱	۶۸۴۰	۳۹۹	۶۷۵۳	۱۳۹۴
۱۹۵۰	۶۷۱۹	۳۷۴	۷۴۱۶	۱۳۹۵
۱۷۲۷	۷۰۶۳	۴۶۹	۹۰۴۶	۱۳۹۶
۳۰۵۰	۷۴۰۰	۱۳۷	۱۵۷۱۱	۱۳۹۷
۳۶	۸۷	۲۷	۳۲۵	آران و بیدگل
۱۱	۱۱۰	۱۶	۱۰۴	اردستان
۱۰۳۸	۳۴۵۷	۲۸۳	۶۳۰۰	اصفهان
۴۱	۱۱۲	۱۷	۳۸۷	برخوار
۶	۲۵	۴	۲۷	بویین و میاندشت
۳۰	۱۰۶	۲۶	۲۵۰	تیران و کرون
۳	۱۷	۴	۳۷	چادگان
۲۹۳	۶۵۶	۴۸	۱۱۶۹	خمینی‌شهر
۱۳	۴۶	۶	۶۷	خوانسار
۴	۳۲	۶	۵۶	خور و بیابانک
۵	۳۴	۱۰	۱۰۵	دهاقان
۱۳	۶۹	۹	۱۰۸	سمیرم
۳۸	۲۷۲	۳۰	۵۳۷	شاهین‌شهر و میمه
۶۵	۲۸۶	۵۰	۶۸۲	شهرضا
۹	۳۳	۱۰	۶۷	فریدن
۴	۱۷	۲	۳۳	فریدونشهر
۱۰۳	۲۸۰	۶۰	۱۱۶۹	فلاورجان
۱۱۱	۶۲۷	۱۰۳	۱۳۷۵	کاشان
۳۳	۱۲۷	۱۲	۲۱۵	گلپایگان
۸۲	۳۲۰	۳۸	۶۸۱	لنجان
۲۹	۱۷۷	۲۷	۵۶۱	مبارکه
۲	۶۰	۱۰	۶۱	نابین
۷۰	۳۳۶	۲۲	۱۲۵۷	نجف‌آباد
۱۱	۱۱۴	۱۷	۱۳۸	نطنز



۳-۱۵- سرقت‌های عادی برحسب نوع (دنباله)

دستگیرشدگان انواع سرقت‌ها	احشام	برخی از انواع سرقت‌ها			سال و شهرستان
		لوازم خودرو و یا وسایل داخل آن	موتور سیکلت	اتومبیل	
۳۰۲۸	۲۴۹ ۱۳۸۵
۳۵۸۶	۵۱۸ ۱۳۹۰
۸۵۷۸	۱۰۷۵	۱۳۰۴۰	۷۷۳۹	۶۶۶۳ ۱۳۹۳
۹۰۶۷	۱۳۳۲	۱۳۹۴۳	۷۶۱۹	۶۳۱۵ ۱۳۹۴
۹۲۹۱	۱۴۶۴	۱۴۵۰۰	۷۲۹۰	۷۴۷۵ ۱۳۹۵
۱۰۶۹۳	۱۶۶۹	۱۵۵۲۰	۸۲۷۲	۶۹۷۴ ۱۳۹۶
۲۰۶۲۰	۱۷۸۱۷	۲۱۰۷۵	۱۰۰۰۳	۸۱۷۱۰ ۱۳۹۷
۲۰۹	۱۰۸	۶۰	۱۱۳	۱۷ آران و بیدگل
۱۴۱	۶۰	۱۸	۳۴	۴ اردستان
۱۰۴۴۳	۳۱۹	۱۴۴۵۰	۴۰۷۶	۶۲۸۴ اصفهان
۶۱۵	۵۵	۲۵۱	۱۳۵	۱۲۴ برخوار
۴۹	۱۱	۴	۲۲	۳ بوبین و میاندشت
۲۹۹	۵۸	۷۵	۶۲	۳۱ تیران و کرون
۱۳۲	۱۳	۷	۱۴	۱ چادگان
۱۱۴۸	۱۲۵	۹۶۶	۹۲۸	۶۷۳ خمینی‌شهر
۵۱	۱۵	۲۱	۱۰	۱ خوانسار
۸۸	۱۰	۲۰	۷	۰ خور و بیابانک
۱۷۰	۳۲	۲۱	۱۳	۹ دهاقان
۱۹۵	۶۱	۹۰	۲۲	۹ سمیرم
۹۳۰	۳۵	۸۱۷	۸۷	۱۹۶ شاهین‌شهر و میمه
۴۰۲	۱۱۰	۴۴۲	۲۴۴	۹۰ شهرضا
۲۰۲	۲۸	۲۱	۲۶	۳ فریدن
۷۲	۱۷	۶	۱۱	۱ فریدونشهر
۸۴۳	۱۰۸	۴۹۴	۳۶۹	۳۵۵ فلاورجان
۱۱۵۳	۱۸۵	۱۲۷۵	۹۲۰	۲۴۹ کاشان
۲۹۸	۷۳	۱۱۶	۸۴	۱۸ گلپایگان
۱۳۱۴	۵۹	۹۷۷	۲۴۶	۳۰۲ لنجان
۵۵۹	۶۷	۲۹۲	۱۶۱	۱۱۴ مبارکه
۹۵	۲۶	۲۴	۲۴	۸ نایین
۱۰۸۲	۱۵۰	۵۹۰	۳۵۵	۲۷۷ نجف‌آباد
۱۳۰	۶۲	۳۸	۴۰	۱۱ نطنز

(۱) شامل اسناد دولتی نیز می‌باشد.
مأخذ- فرماندهی کل نیروی انتظامی استان اصفهان.

۴-۱۵ - تصادفات درون شهری و برون شهری وسایل نقلیه منجر به فوت، جرح و خسارت^(۱)

کل تصادفات					سال و شهرستان
تعداد متوفی	تعداد مجروح	تعداد تصادفات			
		فوتی	جرحی	خسارتی	
۷۵۸	۱۲۹۱۴	۴۲۸۴۷	۱۰۸۵۸	۶۱۱ ۱۳۸۵
۱۰۴۶	۱۲۰۱۹	۶۲۵۹۶	۹۶۶۳	۹۶۱ ۱۳۹۰
۱۱۴۸	۱۶۱۹۱	۱۶۷۰۹	۱۲۴۷۱	۸۷۱ ۱۳۹۳
۱۱۴۱	۲۱۲۲۳	۱۹۹۹۱	۱۶۷۴۵	۹۹۳ ۱۳۹۴
۱۰۰۶	۲۳۱۰۸	۱۹۹۲۶	۱۸۰۷۳	۸۷۶ ۱۳۹۵
۹۹۳	۲۳۴۱۵	۱۸۹۲۱	۱۸۵۷۳	۸۶۶ ۱۳۹۶
۱۱۱۶	۲۳۹۴۶	۷۵۸۵۳^(۲)	۱۹۵۶۸	۹۵۶ ۱۳۹۷
۱۱	۳۰۱	۳۵۷	۲۷۷	۱۰ آران و بیدگل
۱۶	۱۸۷	۱۷۸	۱۶۳	۱۵ اردستان
۳۱۳	۱۰۶۰۱	۵۸۶۶۲	۹۲۲۹	۲۸۶ اصفهان
۲۲	۶۴۸	۷۶۲	۵۰۱	۲۲ برخوار
۱۰	۱۶۸	۵۷	۱۱۳	۷ بوبین و میاندشت
۳۷	۳۰۶	۹۵	۲۳۸	۳۴ تیران و کرون
۱۱	۹۵	۵۸	۷۰	۸ چادگان
۲۷	۷۹۴	۲۱۷۹	۶۷۸	۲۷ خمینی شهر
۱۰	۱۶۷	۱۳۲	۱۰۵	۹ خوانسار
۱۵	۲۳۱	۵۷	۱۴۳	۱۰ خور و بیابانک
۹	۲۲۴	۹۳	۱۵۴	۹ دهقان
۲۲	۱۶۸	۲۱۳	۱۳۹	۲۰ سمیرم
۹۳	۹۶۷	۱۷۶۹	۶۰۷	۷۳ شاهین شهر و میمه
۵۲	۱۲۰۴	۱۱۹۹	۹۲۲	۴۲ شهرضا
۱۹	۳۷۱	۱۹۶	۲۰۸	۱۸ فریدن
۵	۳۵	۱۴۰	۲۲	۴ فریدونشهر
۴۴	۱۵۰۵	۱۱۷۱	۱۲۵۳	۴۳ فلاورجان
۱۲۷	۲۱۸۹	۱۴۴۷	۱۷۱۵	۹۶ کاشان
۲۷	۳۷۴	۵۸۶	۳۱۲	۲۲ گلپایگان
۵۴	۱۱۸۲	۹۵۰	۹۲۱	۴۴ لنجان
۲۸	۷۲۹	۱۸۱	۵۸۵	۲۶ مبارکه
۴۴	۳۲۱	۳۷۵	۲۲۷	۳۵ نایین
۷۸	۸۷۶	۴۷۳۶	۸۰۰	۷۴ نجف آباد
۴۲	۳۰۳	۲۶۰	۱۸۶	۲۲ نطنز



۴-۱۵- تصادفات درون شهری و برون شهری وسایل نقلیه منجر به فوت، جرح و خسارت (۱)
(دنباله)

تعداد متوفی	تعداد مجروح	تعداد تصادفات			سال و شهرستان
		درون شهری			
		خسارتی	جرحی	فوتی	
۱۶۳	۹۴۰۱	۳۳۷۳۴	۸۴۶۷	۱۵۲	۱۳۸۵
۵۱۰	۹۷۶۷	۵۶۱۲۱	۸۱۴۹	۵۱۰	۱۳۹۰
۴۳۵	۱۰۴۹۶	۱۳۳۳۲	۸۷۹۲	۲۸۵	۱۳۹۳
۴۳۸	۱۵۳۰۸	۱۷۱۴۷	۱۳۰۲۵	۴۲۰	۱۳۹۴
۳۵۹	۱۶۹۴۷	۱۷۵۳۴	۱۴۱۹۹	۳۵۰	۱۳۹۵
۳۸۴	۱۷۰۰۸	۱۶۳۲۱	۱۴۵۴۶	۳۶۹	۱۳۹۶
۳۸۴	۱۷۳۴۴	۱۷۳۰۶۸^(۲)	۱۵۳۲۵	۳۶۷	۱۳۹۷
۶	۲۵۵	۳۳۱	۲۳۸	۶	آران و بیدگل
۱	۷۹	۸۵	۷۳	۱	اردستان
۱۸۴	۹۰۱۲	۵۸۱۷۷	۸۳۱۹	۱۷۰	اصفهان
۱۱	۴۷۸	۷۵۸	۳۹۳	۱۱	برخوار
۰	۳۶	۲۹	۳۰	۰	بویین و میاندشت
۰	۶۳	۴۵	۵۷	۰	تیران و کرون
۱	۲۲	۲۹	۲۱	۱	چادگان
۲۷	۷۷۰	۲۱۶۷	۶۵۵	۲۷	خمینی شهر
۱	۷۹	۱۲۳	۶۴	۱	خوانسار
۲	۹۲	۳۸	۷۶	۲	خور و بیابانک
۰	۹۲	۷۹	۷۹	۰	دهاقان
۱	۹۲	۱۱۹	۸۷	۱	سمیرم
۱۲	۳۹۶	۱۳۵۹	۳۲۹	۱۲	شاهین شهر و میمه
۸	۷۴۲	۱۱۵۸	۶۵۳	۷	شهرضا
۴	۸۵	۱۲۱	۶۳	۴	فریدن
۰	۳	۱۱۸	۳	۰	فریدونشهر
۱۲	۷۷۲	۸۲۴	۶۹۵	۱۲	فلاورجان
۳۱	۱۷۴۴	۱۰۳۶	۱۴۱۳	۳۱	کاشان
۹	۳۰۰	۵۵۲	۲۶۳	۹	گلپایگان
۱۴	۷۹۵	۶۶۸	۶۹۲	۱۴	لنجان
۸	۴۱۰	۱۵۳	۳۷۹	۸	مبارکه
۵	۱۶۹	۲۷۱	۱۳۵	۴	نابین
۴۶	۶۷۷	۴۶۸۲	۶۳۶	۴۵	نجف آباد
۱	۸۱	۱۴۶	۷۲	۱	نطنز

۴-۱۵- تصادفات درون شهری و برون شهری وسایل نقلیه منجر به فوت، جرح و خسارت (۱)
(دنباله)

تعداد متوفی	تعداد مجروح	تعداد تصادفات			سال و شهرستان
		برون شهری			
		فوتی	جرحی	خسارتی	
۵۹۵	۳۵۱۳	۹۱۱۳	۲۳۹۱	۴۵۹	۱۳۸۵
۵۳۶	۲۲۵۲	۶۴۷۵	۱۵۱۴	۴۵۱	۱۳۹۰
۷۱۳	۵۶۹۵	۳۳۷۷	۳۶۷۹	۵۸۶	۱۳۹۳
۷۰۳	۵۹۱۵	۲۸۴۴	۳۷۲۰	۵۷۳	۱۳۹۴
۶۴۷	۶۱۶۱	۲۳۹۲	۳۸۷۴	۵۲۶	۱۳۹۵
۶۰۹	۶۴۰۷	۲۶۰۰	۴۰۲۷	۴۹۷	۱۳۹۶
۷۳۲	۲۷۰۲	۲۷۸۵	۴۲۴۳	۵۸۹	۱۳۹۷
۵	۴۶	۲۶	۳۹	۴	آران و بیدگل
۱۵	۱۰۸	۹۳	۹۰	۱۴	اردستان
۱۲۹	۱۵۸۹	۴۸۵	۱۰۱۰	۱۱۶	اصفهان
۱۱	۱۷۰	۴	۱۰۸	۱۱	برخوار
۱۰	۱۳۲	۲۸	۸۳	۷	بویین و میاندشت
۳۷	۲۴۳	۵۰	۱۸۱	۳۴	تیران و کرون
۱۰	۷۳	۲۹	۴۹	۷	چادگان
۰	۲۴	۱۲	۲۳	۰	خمینی شهر
۹	۸۸	۹	۴۱	۸	خوانسار
۱۳	۱۳۹	۱۹	۶۷	۸	خور و بیابانک
۹	۱۳۲	۱۴	۷۵	۹	دهاقان
۲۱	۷۶	۹۴	۵۲	۱۹	سمیرم
۸۱	۵۷۱	۴۱۰	۲۷۸	۶۱	شاهین شهر و میمه
۴۴	۴۶۲	۴۱	۲۶۹	۳۵	شهرضا
۱۵	۲۸۶	۷۵	۱۴۵	۱۴	فریدن
۵	۳۲	۲۲	۱۹	۴	فریدونشهر
۳۲	۷۳۳	۳۴۷	۵۵۸	۳۱	فلاورجان
۹۶	۴۴۵	۴۱۱	۳۰۲	۶۵	کاشان
۱۸	۷۴	۳۴	۴۹	۱۳	گلپایگان
۴۰	۳۸۷	۲۸۲	۲۲۹	۳۰	لنجان
۲۰	۳۱۹	۲۸	۲۰۶	۱۸	مبارکه
۳۹	۱۵۲	۱۰۴	۹۲	۳۱	نابین
۳۲	۱۹۹	۵۴	۱۶۴	۲۹	نجف آباد
۴۱	۲۲۲	۱۱۴	۱۱۴	۲۱	نطنز

(۱) در تصادفاتی که تعدادی فوت و تعدادی دیگر مجروح می‌شوند، آمار منجر به فوت ثبت می‌شود و تعداد فوت‌شدگان و مجروحان در ستون‌های ذی‌ربط منظور می‌شود.

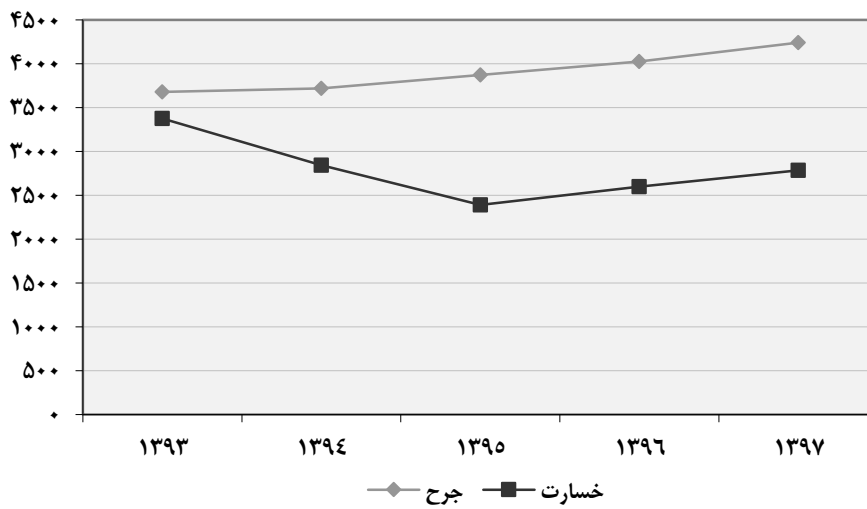
(۲) آمار سال ۱۳۹۷ بر اساس تماس‌های گرفته شده با پلیس می‌باشد ولی آمار سال‌های قبل بر اساس تعداد پرونده‌های تشکیل شده می‌باشد.

مأخذ- فرماندهی کل نیروی انتظامی استان اصفهان.

۱۵-۲- تصادفات درون شهری وسایل نقلیه منجر به جرح و خسارت



۱۵-۳- تصادفات برون شهری وسایل نقلیه منجر به جرح و خسارت



مینا: جدول ۱۵-۴

۱۵-۵- انواع مواد مخدر و روانگردان‌های کشف شده

مواد مخدر (کیلوگرم)				سال
مواد افیونی			جمع	
تریاک و شیره تریاک	مرفین	هروئین (هروئین، کراک، کریستال)		
...	۱۳۸۰
...	۱۳۸۵
۱۶۳۲۲	۷	۲۰۹۳	۲۱۰۰۸	۱۳۹۰
۲۷۳۱۳	۲۶۱۰	۲۱۴۹	۳۸۴۵۸	۱۳۹۳
۳۱۴۱۷	۱۰۱۵	۱۵۹۴	۴۰۳۱۴	۱۳۹۴
۲۴۸۰۱	۱۲۵۴	۳۷۸	۳۴۳۷۴	۱۳۹۵
۲۳۰۵۷	۱۰۱	۲۵۸۸	۳۳۴۴۵	۱۳۹۶
۲۹۳۹۷	۹۹۷	۱۱۹۶	۳۷۹۹۵	۱۳۹۷

سایر مواد		مواد مخدر (کیلوگرم)					سال
مواد پیش ساز (لیتر)	آمپول و قرص‌های روانگردان	سایر	کوکائین	کانابیس			
				محرک‌ها	شیشه (متامفتامین)	گراس	
...	۱۳۸۰
...	۱۳۸۵
.	۲۰۳۶۳	۷۰	.	۵۲	۹۲	۲۳۷۲	۱۳۹۰
۲۰۷۵	۱۶۵۲۱۹۵	۲۲۲	.	۸۹	۱۰۵۳	۵۰۲۲	۱۳۹۳
۱۱۸	۲۴۸۹۶	۱۹۰	.	۷۴	۱۹۳۴	۴۰۹۰	۱۳۹۴
۹۷۰	۶۲۰۴۷	۳۶۵	.	۵۱	۲۰۵۸	۵۴۶۷	۱۳۹۵
۷۹۲۲	۱۷۱۹۹	۲۵۷	.	۱۰۰	۱۹۳۴	۵۴۰۸	۱۳۹۶
۶۰۱	۱۸۱۳۵۸	۴۷۹	۵	۲۳۴	۶۳۳	۵۰۵۴	۱۳۹۷

- اطلاعات سال‌های قبل توسط کارشناس ذی‌ربط اصلاح شده است. مأخذ- دبیرخانه ستاد مبارزه با مواد مخدر استان اصفهان.

۱۵-۴- توزیع انواع مواد مخدر کشف شده: ۱۳۹۷



۱۵-۶- دستگیرشدگان در ارتباط با انواع مواد مخدر کشف شده به تفکیک نوع جرم

سال	جمع کل	قاچاقچیان و عوامل توزیع کننده مواد مخدر	معتاد و مصرف کننده مواد مخدر	اتباع بیگانه
۱۳۸۰
۱۳۸۵
۱۳۹۰	۲۳۹۰۳	۲۱۰۲۹	۲۳۲۲	۵۵۲
۱۳۹۳	۲۶۲۸۹	۱۵۱۰۹	۱۰۵۷۰	۶۱۰
۱۳۹۴	۲۲۷۸۱	۱۳۱۶۶	۹۰۳۹	۵۷۶
۱۳۹۵	۲۱۷۱۱	۱۲۳۲۸	۸۷۸۹	۵۹۴
۱۳۹۶	۲۱۶۲۵	۱۲۵۷۳	۷۴۴۰	۶۱۲
۱۳۹۷	۲۵۴۶۳	۱۵۹۰۶	۸۸۵۱	۷۰۶

مأخذ- دبیرخانه ستاد مبارزه با مواد مخدر استان اصفهان.

۱۵-۷- سازمان‌های مردم‌نهاد فعال حمایت شده در عرصه مبارزه با مواد مخدر بر حسب نوع فعالیت

سال	جمع	حوزه فرهنگی و پیشگیری از اعتیاد	حوزه درمان و کاهش آسیب ^(۱)	حوزه صیانت و توانمندسازی
۱۳۹۰
۱۳۹۳
۱۳۹۴	۱۱۹	۲۴	۹۵	...
۱۳۹۵	۴۸	۴۵	۰	۳
۱۳۹۶	۵۳	۴۳	۱	۹
۱۳۹۷	۱۰۸	۱۰۴	۲	۲

(۱) بر اساس اصلاح آیین‌نامه و دستورالعمل سازمان‌های مردم‌نهاد (سمن) کمپ‌ها (مراکز اقامتی بهبود و بازتوانی معتادین) در سال ۱۳۹۵ از شمول این آیین‌نامه خارج شده و جز مراکز اعتیاد محسوب می‌شوند.
مأخذ- دبیرخانه ستاد مبارزه با مواد مخدر استان اصفهان.